

ГОСТ 6918-81\*

Группа Г17

**ГОСУДАРСТВЕННЫЙ СТАНДАРТ СОЮЗА ССР**

**ФИЛЬТРЫ СЕТЧАТЫЕ ЛИНЕЙНЫЕ ДЛЯ ПЛАСТИЧНОГО СМАЗОЧНОГО МАТЕРИАЛА**

**ТЕХНИЧЕСКИЕ УСЛОВИЯ**

**LINE SCREEN GREASE STRAINERS. SPECIFICATIONS**

ОКП 41 5322

Дата введения 1982-01-01

Постановлением Государственного комитета СССР по стандартам от 23 февраля 1981 г. N 917 срок введения установлен с 01.01.82

Постановлением Госстандарта от 06.08.92 N 897 снято ограничение срока действия

\* ПЕРЕИЗДАНИЕ (август 1998 г.) с Изменением N 1, утвержденным в июле 1986 г. (ИУС 10-86)

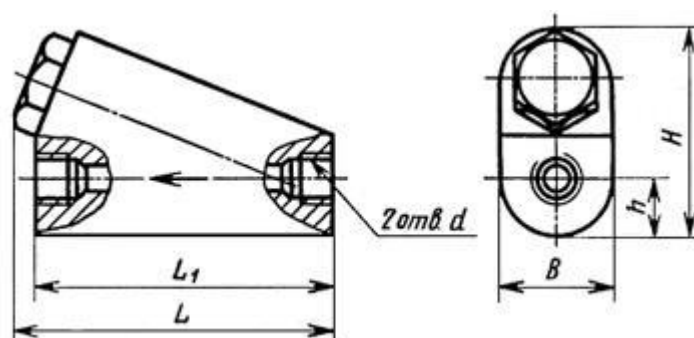
ВЗАМЕН ГОСТ 6918-69

Настоящий стандарт распространяется на линейные сетчатые фильтры, предназначенные для фильтрации пластичного смазочного материала с числом пенетрации не ниже 260, подаваемого под давлением до 20 МПа (200 кгс/

см<sup>2</sup>) в смазочных системах при температуре окружающей среды и пластичного смазочного материала от 1 до 55 °С, изготавливаемые для нужд народного хозяйства и экспорта.

**1. ОСНОВНЫЕ ПАРАМЕТРЫ И РАЗМЕРЫ**

1.1. Основные параметры и размеры фильтров должны соответствовать указанным на чертеже и в таблице.



| Модель фильтра | Условная пропускная способность | Номинальная толщина фильтра | Номинальный расход*, л/мин | Номинальный перепад давлений* | Максимальный перепад давлений | Резьба             |         | Размеры, мм |                |   |   |   | Масса, кг, не более |  |
|----------------|---------------------------------|-----------------------------|----------------------------|-------------------------------|-------------------------------|--------------------|---------|-------------|----------------|---|---|---|---------------------|--|
|                |                                 |                             |                            |                               |                               | метрическая        | по ГОСТ | L           | L <sub>1</sub> | B | H | h |                     |  |
|                |                                 |                             |                            |                               |                               | по ГОСТ 24705-81** | 6211-81 |             |                |   |   |   | (пред. откл. ±0,6)  |  |

|          | $D_y$ , мм | трации $\delta$ , мкм |      | МПа (кгс/см <sup>2</sup> ), не более | МПа (кгс/см <sup>2</sup> ) |              | не более |     |    |    |    |     |
|----------|------------|-----------------------|------|--------------------------------------|----------------------------|--------------|----------|-----|----|----|----|-----|
|          |            |                       |      |                                      |                            |              |          |     |    |    |    |     |
| 08-100-1 | 8          | 100                   | 0,16 | 0,05 (0,5)                           | 1,6 (16)                   | M14x1,5-7H   | 110      | 100 | 42 | 80 | 21 | 1,4 |
| 10-100-1 | 10         |                       | 0,25 |                                      |                            | M16x1,5-7H   |          |     |    |    |    |     |
| 16-100-1 | 16         |                       | 0,63 | 0,1 (1,0)                            |                            | M22x1,5-7H   | 137      | 125 | 45 | 90 | 23 | 2   |
| 20-100-1 | 20         |                       | 1,00 |                                      |                            | M27x2-7H     |          |     |    |    |    |     |
| 08-100-2 | 8          | 100                   | 0,16 | 0,05 (0,5)                           | 1,6 (16)                   | $R_c$<br>1/4 | 110      | 100 | 42 | 80 | 21 | 1,4 |
| 10-100-2 | 10         |                       | 0,25 |                                      |                            | $R_c$<br>3/8 |          |     |    |    |    |     |
| 16-100-2 | 16         |                       | 0,63 | 0,1 (1,0)                            |                            | $R_c$<br>1/2 | 137      | 125 | 45 | 90 | 23 | 2   |
| 20-100-2 | 20         |                       | 1,00 |                                      |                            | $R_c$<br>3/4 |          |     |    |    |    |     |
| 08-250-1 | 8          | 250                   | 0,16 | 0,04 (0,4)                           | 2,5 (25)                   | M14x1,5-7H   | 110      | 100 | 42 | 80 | 21 | 1,4 |
| 10-250-1 | 10         |                       | 0,25 |                                      |                            | M16x1,5-7H   |          |     |    |    |    |     |
| 16-250-1 | 16         |                       | 0,63 | 0,08 (0,8)                           |                            | M22x1,5-7H   | 137      | 125 | 45 | 90 | 23 | 2   |
| 20-250-1 | 20         |                       | 1,00 |                                      |                            | M27x2-7H     |          |     |    |    |    |     |
| 08-250-2 | 8          | 250                   | 0,16 | 0,04 (0,4)                           | 2,5 (25)                   | $R_c$<br>1/4 | 110      | 100 | 42 | 80 | 21 | 1,4 |
| 10-250-2 | 10         |                       | 0,25 |                                      |                            | $R_c$<br>3/8 |          |     |    |    |    |     |
| 16-250-2 | 16         |                       | 0,63 | 0,08 (0,8)                           |                            | $R_c$<br>1/2 | 137      | 125 | 45 | 90 | 23 | 2   |
| 20-250-2 | 20         |                       | 1,00 |                                      |                            | $R_c$<br>3/4 |          |     |    |    |    |     |

\* Значения параметров указаны при пенетрации пластичного смазочного материала 280-310.

\*\* На территории Российской Федерации действует ГОСТ 24705-2004. - Примечание изготовителя базы данных.

(Измененная редакция, Изм. N 1).

1.2. Условное обозначение фильтров должно строиться по следующей структуре:



Пример условного обозначения фильтра с условным проходом 10 мм, толщиной фильтрации 100 мкм, с метрической присоединительной резьбой, предназначенного для стран с умеренным и холодным климатом, категории размещения 4:

*Фильтр 10-100-1-УХЛ4* ГОСТ 6918-81

То же, с конической присоединительной резьбой, предназначенного для стран с тропическим климатом, категории размещения 4:

*Фильтр 10-100-2-О4* ГОСТ 6918-81

## 2. ТЕХНИЧЕСКИЕ ТРЕБОВАНИЯ

2.1. Фильтры следует изготавливать в соответствии с требованиями настоящего стандарта и ГОСТ 19099-93 по рабочим чертежам, утвержденным в установленном порядке.

2.2. Климатические исполнения фильтров - УХЛ4 и О4 по ГОСТ 15150-69.

2.3. Фильтры в тропическом исполнении следует изготавливать в соответствии с требованиями ГОСТ 15151-69 и ГОСТ 9.048-89.

2.4. Полный установленный ресурс - не менее 17000 ч. Критерий предельного состояния: выход из строя корпусных деталей.

(Измененная редакция, Изм. N 1).

2.5. (Исключен, Изм. N 1).

## 3. ТРЕБОВАНИЯ БЕЗОПАСНОСТИ

3.1. Требования безопасности - по ГОСТ 12.2.086-83\* и ГОСТ 12.2.040-79\*.

\* На территории Российской Федерации действует ГОСТ Р 52543-2006. - Примечание изготовителя базы данных. (Измененная редакция, Изм. N 1).

## 4. КОМПЛЕКТНОСТЬ

4.1. В комплект фильтра должны входить:

паспорт на партию фильтров, упакованных в один ящик;

запасные фильтрующие элементы (по согласованию изготовителя с потребителем).

## 5. ПРАВИЛА ПРИЕМКИ

5.1. Правила приемки - по ГОСТ 22976-78.

5.2. При приемо-сдаточных испытаниях следует проверять каждый фильтр на соответствие требованиям п.2.1 (в части герметичности и прочности) и внешний вид фильтров.

5.3. Периодическим испытаниям, проводимым не реже одного раза в три года, подвергают не менее двух фильтров каждого типоразмера на соответствие требованиям пп.1.1 (в части номинальной тонкости фильтрации, номинального перепада давлений, максимального перепада давлений и массы), 2.1 (в части герметичности и прочности).

## 6. МЕТОДЫ ИСПЫТАНИЙ

6.1. Прочность и герметичность фильтра (п.2.1) проверяют при давлении не менее 25 МПа на минеральном масле с кинематической вязкостью при 50 °С в пределах 120-150 мм<sup>2</sup>/с (сСт) с выдержкой не менее 2 мин.

6.2. Номинальную тонкость фильтрации (таблица) проверяют прокачиванием пластичного смазочного материала марки ИП1 по ГОСТ 23510-79, загрязненного искусственным загрязнителем из расчета 1 г на 1 кг смазочного материала с последующим микроанализом проб смазочного материала, взятых до и после фильтрации.

В качестве искусственного загрязнителя (ГОСТ 3647-80) следует применять:

для фильтров с  $\delta_{НОМ}$  100 мкм - шлифпорошок 10-П (100 мкм);

для фильтров с  $\delta_{НОМ}$  250 мкм - шлифзерно 25-П (250 мкм).

Отбор и обработка проб - по ГОСТ 6479-73.

В отфильтрованном смазочном материале не должно быть более 10% частиц размером свыше  $\delta_{НОМ}$  от числа частиц того же размера, находившихся в смазочном материале до фильтрации.

6.3. Номинальный перепад давлений (п.1.1) проверяют путем прокачивания через фильтр пластичного смазочного материала марки ИП1 по ГОСТ 23510-79, предварительно отфильтрованного с тонкостью фильтрации, соответствующей номинальной, при номинальном расходе и температуре окружающей среды 15-25 °С. Измерения производят не менее трех раз. Допускаются другие методы измерения с погрешностью не более 10%.

6.4. Максимальный перепад давлений (п.1.1) проверяют прокачиванием смазочного материала марки ИП1 по ГОСТ 23510-79, искусственно загрязненного, и измерением давления до и после фильтра.

(Измененная редакция, Изм. N 1).

6.5. Массу фильтров (п.1.1) проверяют взвешиванием в сухом состоянии.

6.6. Полный установленный ресурс (п.2.4) проверяют путем эксплуатационных наблюдений на числе образцов не менее двух.

(Измененная редакция, Изм. N 1).

## 7. МАРКИРОВКА, УПАКОВКА, ТРАНСПОРТИРОВАНИЕ И ХРАНЕНИЕ

7.1. Маркировка, упаковка, транспортирование и хранение фильтров - по ГОСТ 15108-80.

7.2. В качестве транспортной тары следует применять ящики типа II-1 по ГОСТ 2991-85 или другую тару по отраслевой нормативно-технической документации, утвержденной в установленном порядке.

7.3. Масса брутто транспортного места не должна превышать:

ящиков по ГОСТ 2991-85 - 110 кг;

другой тары или пакета при пакетировании - 1000 кг.

7.4. Срок хранения фильтров с момента изготовления - 3 года.

7.2-7.4. (Введены дополнительно, Изм. N 1).

## **8. УКАЗАНИЯ ПО ЭКСПЛУАТАЦИИ**

8.1. Фильтры следует устанавливать в удобных для обслуживания местах.

8.2. При достижении на фильтре максимального перепада давлений фильтрующие элементы должны очищаться. Для контроля максимального перепада давлений рекомендуется устанавливать манометры до и после фильтра.

## **9. ГАРАНТИИ ИЗГОТОВИТЕЛЯ**

9.1. Изготовитель должен гарантировать соответствие фильтров требованиям настоящего стандарта при соблюдении условий транспортирования, хранения, монтажа и эксплуатации.

Гарантийный срок эксплуатации - 18 мес с момента ввода фильтра в эксплуатацию.

9.2. Гарантийный срок эксплуатации фильтров, предназначенных для экспорта, - 18 мес со дня ввода в эксплуатацию, но не более 24 мес с момента проследования через Государственную границу СССР.

Электронный текст документа  
подготовлен ЗАО "Кодекс" и сверен по:  
официальное издание  
М.: ИПК Издательство стандартов, 1998